

# Samen werken aan duurzame zorg



Duurzaamheidsverslag 2024

**InteraktContour**  
VERDER MET HERSENLETSEL

# Inhoud



<b>Voorwoord</b> 3	<b>Thema's en resultaten</b> 5	Afval 14
<b>Waarom verduurzamen?</b> 4	CO <sub>2</sub> -voetdruk en kerncijfers 6	Inkoop 15
<b>Vooruitblik 2025 en verder</b> 21	Certificering 7	Voeding 16
	Milieumanagement 8	Schoonmaak 17
	Energie, brandstof en warmte 10	Vervoer 18
	Water 11	Vastgoed 19
	Betrokkenheid medewerkers, cliënten en naasten 12	Gezonde leef- en werkomgeving 20



# Voorwoord



**InteraktContour heeft duurzaamheid belangrijk gemaakt in haar koers. Zo streven we ernaar een duurzame en leefbare omgeving te creëren voor onze cliënten, collega's en toekomstige generaties. We erkennen dat onze zorgverlening en bedrijfsvoering bijdraagt aan afvalproductie en CO<sub>2</sub>-uitstoot, wat een negatieve invloed heeft op het milieu en klimaat. Voor de toekomst van onze cliënten en collega's zetten we ons in om onze ecologische voetafdruk te verkleinen en maatschappelijk verantwoord te ondernemen.**

Onze aanpak omvat verschillende initiatieven en maatregelen. We investeren in energie-efficiënte technologieën en duurzame materialen om onze gebouwen en faciliteiten te verbeteren. Daarnaast stimuleren we het gebruik van hernieuwbare

energiebronnen en verminderen we actief ons afval door recycling en hergebruik te bevorderen.

Ook binnen onze zorgverlening streven we naar verduurzaming. We werken samen met onze stakeholders, zoals leveranciers, om milieuvriendelijke producten en diensten te kiezen en passen zo een groene werkwijze toe in onze dagelijkse bedrijfsvoering. Bovendien betrekken we cliënten en medewerkers bij onze duurzaamheidsinitiatieven, zodat iedereen kan bijdragen aan een beter milieu.

We doen dat op onze eigen manier! Samen met betrokken collega's en cliënten starten we op een laagdrempelige manier projecten die veel opleveren. Door er goed van te leren en door het vieren van successen kunnen we opschalen en met lef vooruit gaan. En door continu met elkaar in gesprek te blijven kunnen we een positieve verandering teweegbrengen en een beweging in gang

zetten om te werken aan een gezonde en duurzame toekomst.

Persoonlijk word ik enorm geraakt door het enthousiasme waarmee de groeiende groep collega's de schouders eronder zet en heel vindingrijk wordt in het verduurzamen. Dat motiveert mij om goed te faciliteren en ruim baan te maken voor een duurzamer InteraktContour!

**Gideon Alewijnse**

**Bestuurder InteraktContour:**

*"Ik ben trots op wat we samen met de medewerkers hebben bereikt en dat we echt bezig zijn met een duurzame beweging en een groenere toekomst. Het is geweldig om het toenemende enthousiasme van collega's en cliënten te zien."*



# Waarom verduurzamen?



Klimaatverandering is een urgent probleem dat onmiddellijke actie vereist. Volgens het VN-klimaatpanel IPCC moet de uitstoot van broeikasgassen wereldwijd snel verminderen om de doelen van het klimaatakkoord van Parijs te halen en de gevolgen van klimaatverandering te beperken.

In Nederland is de zorgsector verantwoordelijk voor ongeveer 7% van de nationale CO<sub>2</sub>-voetafdruk. Daarnaast zijn 4% van het afval en 13% van het grondstoffengebruik (metalen en mineralen) toe te schrijven aan de zorg.

Door te verduurzamen, kan de sector helpen de klimaat- en milieucrisis te bestrijden en de toenemende zorgvraag te beheersen.

**Samen met medewerkers, cliënten, naasten en stakeholders** kunnen we het voorbeeld geven, de negatieve effecten beperken en bijdragen aan het creëren van een gezonde en duurzame wereld.

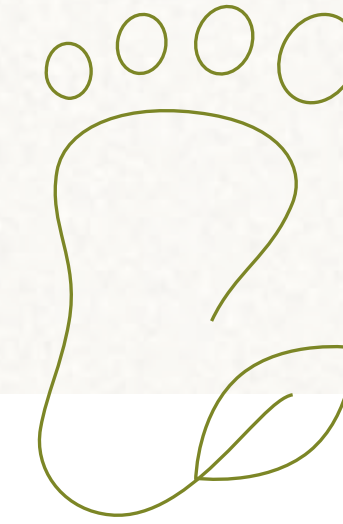
[Lees meer over duurzaamheid bij InteraktContour op onze website. →](#)

# Thema's en resultaten



<p>CO<sub>2</sub>-voetdruk en kerncijfers</p> A line-art icon of a footprint with a leaf inside it, representing carbon footprint.	<p>Energie, brandstof en warmte</p> A line-art icon of a lit lightbulb, representing energy and heat.	<p>Afval</p> A line-art icon of a trash bin with a lid, representing waste.	<p>Voeding</p> A line-art icon of a bowl of food and an apple, representing food.	<p>Vervoer</p> A line-art icon of a bus with a person in a wheelchair boarding it, representing transport.
<p>Certificering</p> A line-art icon of a document with a checkmark, representing certification.	<p>Water</p> A line-art icon of a water drop falling into a pool of water, representing water.	<p>Inkoop</p> A line-art icon of a wind turbine, representing procurement.	<p>Schoonmaak</p> A line-art icon of a pair of hands wearing gloves, representing cleaning.	<p>Gezonde leef- en werk-omgeving</p> A line-art icon of a plant with leaves and bubbles, representing a healthy environment.
<p>Milieumanagement</p> A line-art icon of a globe with a hand holding it, representing environmental management.	<p>Betrokkenheid medewerkers, cliënten en naasten</p> A line-art icon of three people silhouettes, representing employee, customer, and stakeholder engagement.		<p>Vastgoed</p> A line-art icon of a house with a tree next to it, representing real estate.	

# CO<sub>2</sub>-footprint en kerncijfers



InteraktContour heeft de CO<sub>2</sub>-uitstoot van haar activiteiten voor 2024 in kaart gebracht. Dit overzicht, de CO<sub>2</sub>-footprint, toont de hoeveelheid uitgestoten broeikasgassen en identificeert de belangrijkste bronnen van deze emissies. De footprint is onderverdeeld in verschillende categorieën waaronder elektriciteit, brandstof en warmte, woon-werkverkeer en zakelijk verkeer.

Kijkend naar de doelstelling zien we dat onze CO<sub>2</sub>-reductie ten opzichte van 2021 met 4,13% in 2024 is gedaald. Het gebruik van warmtepompen op een aantal locaties geeft een toename in het verbruik van elektriciteit. Het verbruik van warmte is aanzienlijk verminderd door de warmtepompen. De CO<sub>2</sub>-uitstoot is hiermee toegenomen, maar de milieubelasting gedaald. Bekijk dit bij het thema Energie, brandstof en warmte. Het streven is om per jaar 6,1% CO<sub>2</sub> te reduceren om in 2030 op 55% reductie uit te komen.

Op dit moment voldoen 2 locaties van InteraktContour aan de Paris Proof-norm. De Paris Proof norm voor de gehandicaptenzorg richt zich op energiebesparing en duurzaamheid in gebouwen. Het doel is om de CO<sub>2</sub>-uitstoot te verminderen en zo bij te dragen aan de klimaatdoelstellingen van het Akkoord van Parijs. De norm hanteert een maximum energieverbruik van 70 kWh per m<sup>2</sup> per jaar voor kantoren en 80 kWh per m<sup>2</sup> per jaar voor locaties. Om meer locaties hieraan te laten voldoen en de CO<sub>2</sub>-uitstoot verder te verminderen, implementeren we verschillende maatregelen. Deze zijn beschreven in de portefeuille-routekaart voor vastgoed, het mobiliteitsbeleid, het beleid duurzaamheid en milieu, het maatschappelijk verantwoord inkoopbeleid, het beleid voor een gezonde leef- en werkomgeving, het afvalpreventieplan, de Milieuthermometer Zorg en het verbeterplan voeding.

CO <sub>2</sub> -footprint	CO <sub>2</sub> -uitstoot	Milieubelasting		Kerncijfers	
InteraktContour	Eenheden	2024	2023	2022	2021
Totaal CO <sub>2</sub> -uitstoot	ton CO <sub>2</sub>	5.384	5.135	5.345	5.616
CO <sub>2</sub> -reductie ten opzichte van 2021		4,13%	8,56%	4,83%	100 %
Totale CO <sub>2</sub> emissie per medewerker	ton CO <sub>2</sub> /fte	6,18	5,69	5,54	5,58
Totale CO <sub>2</sub> emissie per productieomvang	kg CO <sub>2</sub> /bezette bedden	7.659	6.404	7.183	8.000
Totale CO <sub>2</sub> emissie vertaald naar autokilometer	rondjes om de evenaar*	696	664	691	719
m <sup>2</sup> zonnecellen ter compensatie CO <sub>2</sub> emissie	m <sup>2</sup>	64.393	72.196	65.504	64.751

\* 1 rondje om de evenaar is 40.000 km  
 \* 1 ton is per definitie gelijk aan 1000 kilogram (kg)  
 \* Berekend over 411 bezette bedden op de woonlocaties

CO<sub>2</sub>-reductie richt zich op het verminderen van koolstofdioxide-uitstoot, terwijl milieubelasting de totale impact van menselijke activiteiten op het milieu omvat.

[Bekijk meer openbare footprints op Milieubarometer →](#)

# Certificering



InteraktContour locatie Geert de Leeuw in Enschede heeft het **zilveren certificaat** van de **Milieuthermometer Zorg** behaald. Deze erkenning onderstreept de inspanningen van onze organisatie op het gebied van duurzaamheid en de betrokkenheid bij de Green Deal 'Samen werken aan duurzame zorg'.

## Pijlers Green Deal 3.0

Op 12 december 2022 ondertekende Gideon Alewijnse namens InteraktContour de Green Deal 'Samen werken aan duurzame zorg'. Deze Green Deal richt zich op zorg met minimale CO<sub>2</sub>-uitstoot en impact op de leefomgeving, met aandacht voor gezondheid en circulair gebruik van grondstoffen en materialen. Met de ondertekening verbindt InteraktContour zich aan deze vijf doelen.

### Duurzame doelen

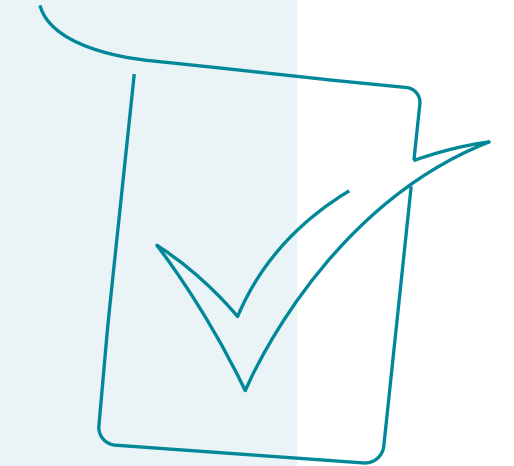
- Gezondheidsbevordering van patiënten, cliënten en medewerkers
- Vergroten bewustwording en kennis over de impact van de zorg op het klimaat en andersom

- CO<sub>2</sub>-uitstoot terugbrengen met 55% in 2030 en klimaatneutraal in 2050
- Primair grondstofgebruik 50% verminderen in 2030 en maximaal circulaire zorg in 2050
- Verminderen milieubelasting door medicatie(gebruik)

De Milieuthermometer Zorg is een certificeringsinstrument voor zorginstellingen om hun duurzaamheidsprestaties te verbeteren. Het certificaat heeft drie niveaus: brons, zilver en goud.

### Coördinator duurzaamheid huisvesting Gert Drost:

*"Super dat bijna al onze locaties zijn voorzien van Led verlichting!"*



Certificering betekent dat een zorginstelling voldoet aan eisen op het gebied van energiebeheer, afval-scheiding, duurzame inkoop en milieuvriendelijke schoonmaak. Dit toont aan dat de instelling actief werkt aan een duurzamere bedrijfsvoering. Niveau zilver vereist extra aandacht voor duurzaam inkopen en strategische maatregelen. Het laat zien dat de instelling serieus werk maakt van duurzaamheid en zich inzet voor een verantwoorde bedrijfsvoering.

# Milieumangement



Er is een **beleid Duurzaamheid en Milieu 2024-2028** opgesteld met de speerpunten en doelstellingen voor de komende jaren.

Behaalde doelen en doelen waaraan gewerkt wordt:

- Zilveren certificaat voor locatie Geert de Leeuw in Enschede
- Certificering en verduurzamen van meer locaties
- Pijlers Green Deal 3.0
- CO<sub>2</sub>-routekaarten voor vastgoed
- Maatregelen uit de CO<sub>2</sub>-routekaarten worden opgenomen in het meerjaren onderhoudsplan (MJOP) en per locatie vastgelegd



## De vijf doelen van de Green Deal Duurzame Zorg

De klimaatcrisis is de grootste bedreiging voor de volksgezondheid. Klimaatverandering en milieuverontreiniging leiden tot steeds meer en andersoortige zorgvragen. Denk hierbij aan bijvoorbeeld infectieziekten en hittestress.

In Nederland is de zorgsector verantwoordelijk voor 7% van de uitstoot van broeikasgassen, 4% van het afval en 13% van het grondstoffengebruik. Met het leveren van zorg draagt de sector dus bij aan de klimaatcrisis. Het is deze paradox die de zorg wil doorbreken.

De zorgsector werkt daarom aan 'duurzame zorg'. Hierover zijn afspraken gemaakt in de *Green Deal samen werken aan duurzame zorg*. Deze Green Deal kent vijf doelen.



1. Gezondheidsbevordering van patiënten, cliënten en medewerkers

**Enkele acties:**

- Gezonde, gevarieerde, meer plantaardige en duurzame voeding
- Nieuwe kennis en ervaring over gezondheidsbevordering toepassen



2. Vergroten bewustwording en kennis over de impact van de zorg op het klimaat en andersom

**Enkele acties:**

- Inbedding van duurzame zorg en Planetary Health in alle zorgopleidingen
- Actief bijdragen aan het maatschappelijk debat over de relatie tussen menselijk handelen, klimaatverandering en milieuvuiling, een gezonde levensstijl en gezondheid



3. CO<sub>2</sub>-uitstoot terugbrengen met 55% in 2030 en klimaatneutraal in 2050

**Enkele acties:**

- Grote zorgaanbieders stellen uiterlijk 1 juli 2023 een bestuurlijk vastgestelde routekaart op met een strategisch verduurzamingsplan voor hun vastgoed
- Verminderen van de uitstoot door vervoersbewegingen van personeel



4. Primair grondstofgebruik 50% verminderen in 2030 en maximaal circulaire zorg in 2050

**Enkele acties:**

- Kiezen voor 'herbruikbaar' boven 'wegwerp' waar mogelijk
- Circulair inkopen als uitgangspunt voor inkoopbeleid van materialen, hulpmiddelen en voeding



5. Verminderen milieubelasting door medicatie(gebruik)

**Enkele acties:**

- Gepast voorschrijven en gepaste verstrekking van noodzakelijke medicijnen
- Voortzetten van de Ketenaanpak Medicijnresten uit Water

**Wat is een Green Deal?**  
Green Deals zijn afspraken tussen de Rijksoverheid en andere partijen om duurzame plannen uit te voeren. De Green Deal Samen werken aan duurzame zorg wordt gefaciliteerd door het ministerie van Volksgezondheid, Welzijn en Sport en gedragen door de zorgsector.



## Bestuursoplegger

De **bestuursoplegger** is gereed en ondertekend. Hierin staat dat InteraktContour zich inzet voor de verduurzaming van vastgoed, in lijn met de Green Deal Zorg 3.0 en het Klimaatakkoord. Het document bevat afspraken over de financiering en uitvoering van duurzame maatregelen, zowel voor bestaande gebouwen als nieuwbouw.

De bestuursoplegger vanuit het Milieu Platform Zorgsector (MPZ) is een document dat zorgorganisaties helpt hun visie en beleid voor het verduurzamen van zorgvastgoed vast te stellen. Het vormt samen met de CO<sub>2</sub>-reductietool de portefeuilleroutekaart voor CO<sub>2</sub>-reductie. Deze routekaart geeft per locatie aan welke maatregelen gepland zijn om de klimaatdoelen te halen. Onze actuele en vastgestelde status vind je op deze [pagina](#).

# Speerpunten beleid Duurzaamheid en Milieu



## Duurzaam vastgoed

InteraktContour streeft ernaar gebruik te maken van duurzame (bouw)-materialen en zo zuiniger om te gaan met grondstoffen. Het onderwerp duurzaamheid is opgenomen in het vastgoedbeleid.

## Energie

Door het ontwikkelen van duurzaam vastgoed is er minder verbruik van energie. Om het energieverbruik te verminderen worden er verschillende maatregelen vanuit het EED/Informatieplicht/EML en de CO<sub>2</sub>-reductietools uitgevoerd. Daarnaast zijn er tools beschikbaar om het energieverbruik op de eigen locatie te bespreken en aan te pakken.

## Duurzame Inkoop

InteraktContour werkt vanaf 2024 met een Maatschappelijk Verantwoord Inkoopbeleid. In dit beleid wordt uitgegaan van de MVI-criteria en de eisen vanuit de Milieuthermometer Zorg. Het streven is de maatschappelijk verantwoorde inkoop verder in de organisatie te implementeren.

## Betrokkenheid medewerkers en cliënten

InteraktContour vindt het belangrijk dat duurzaamheid van iedereen binnen de organisatie is. Om deze betrokkenheid en duurzaam gedrag te bevorderen, worden onder andere lokale Green Teams opgericht waaraan zowel medewerkers als cliënten kunnen deelnemen. De lokale Green Teams hebben inspraak in de duurzaamheid van de locatie waaraan zij verbonden zijn. Medewerkers, cliënten en naasten worden betrokken bij duurzaamheid en gestimuleerd om duurzame keuzes te maken door middel van informatiesessies, nieuwsbrieven, duurzame activiteiten, webinars, evenementen, verschillende informatiekanalen en een quickscan.

**Bewoner Rütli Merijn Cost Budde:**

*“Bewustwording begint bij jezelf, maar heeft de kracht om je hele omgeving mee te nemen. Het behoud van onze planeet is niet alleen een persoonlijke missie, maar een gedeelde verantwoordelijkheid. Laten we streven naar een wereld zonder afvalbergen, waar duurzaamheid de norm is.”*



# Energie, brandstof en warmte



Op veel van onze locaties is LED-verlichting geïnstalleerd. Deze moderne verlichtingsoplossing biedt tal van voordelen, waaronder een lager energieverbruik en een langere levensduur in vergelijking met traditionele verlichting. Door over te stappen op LED-verlichting, dragen we bij aan een duurzamere toekomst en verminderen we onze ecologische voetafdruk.

**75%** van onze locaties zijn al voorzien van ledlampen. We namen in totaal al **598** ledlampen in gebruik.

De stijging van het elektriciteitsverbruik is te wijten aan de installatie van warmtepompen op verschillende locaties. Warmtepompen zijn een

duurzame en efficiënte manier om gebouwen te verwarmen en te koelen, maar ze verbruiken wel elektriciteit om te functioneren.

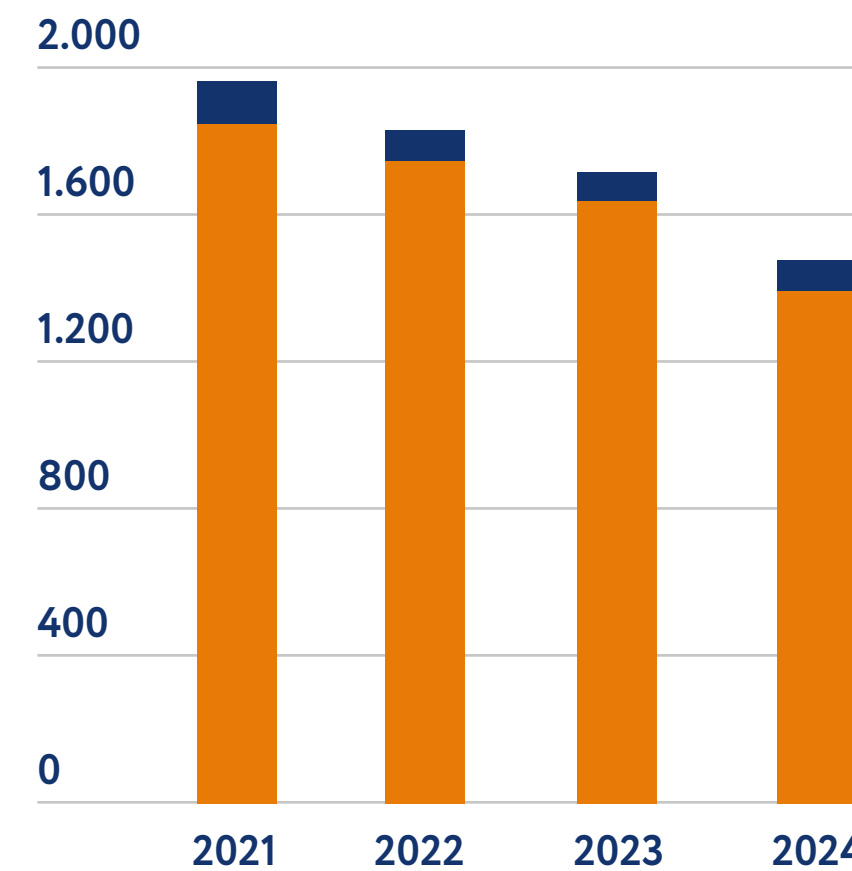
Hoewel het elektriciteitsverbruik hierdoor is toegenomen, bieden warmtepompen aanzienlijke voordelen op het gebied van energie-efficiëntie en milieuvriendelijkheid. Ze maken gebruik van hernieuwbare energiebronnen en dragen bij aan de vermindering van de CO<sub>2</sub>-uitstoot. Dit past binnen onze bredere strategie om de ecologische footprint van onze locaties te verkleinen.

Er zijn **937** zonnepanelen geplaatst; goed voor **279,93** MWh per jaar (een gemiddeld huishouden verbruikt **3,7 MWh** per jaar).

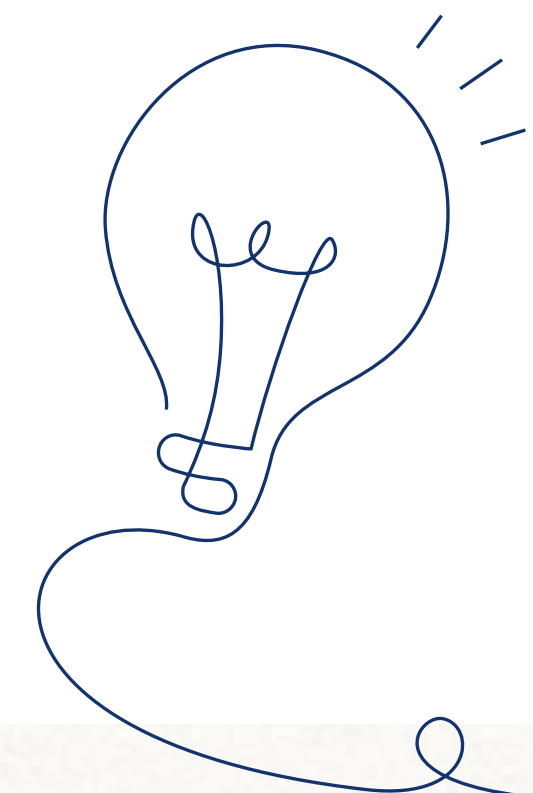
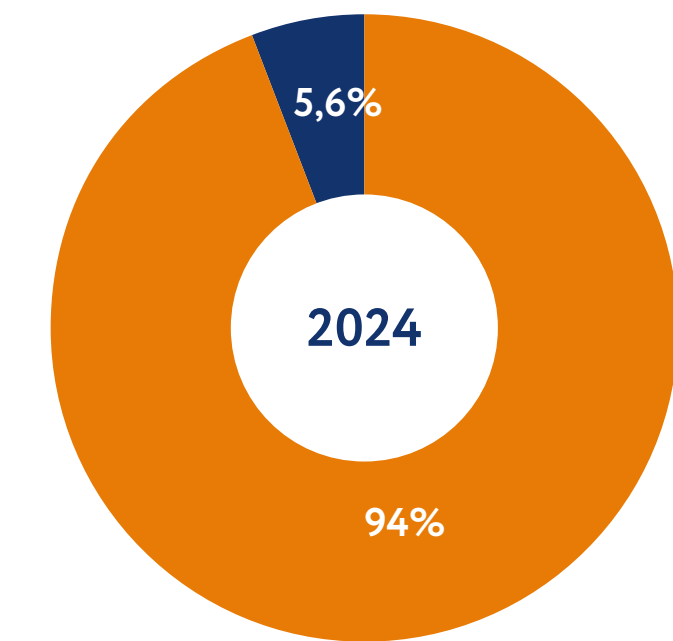
## CO<sub>2</sub>-uitstoot Brandstof & warmte

## CO<sub>2</sub>-uitstoot Elektriciteit

InteraktContour  
Ton CO<sub>2</sub>



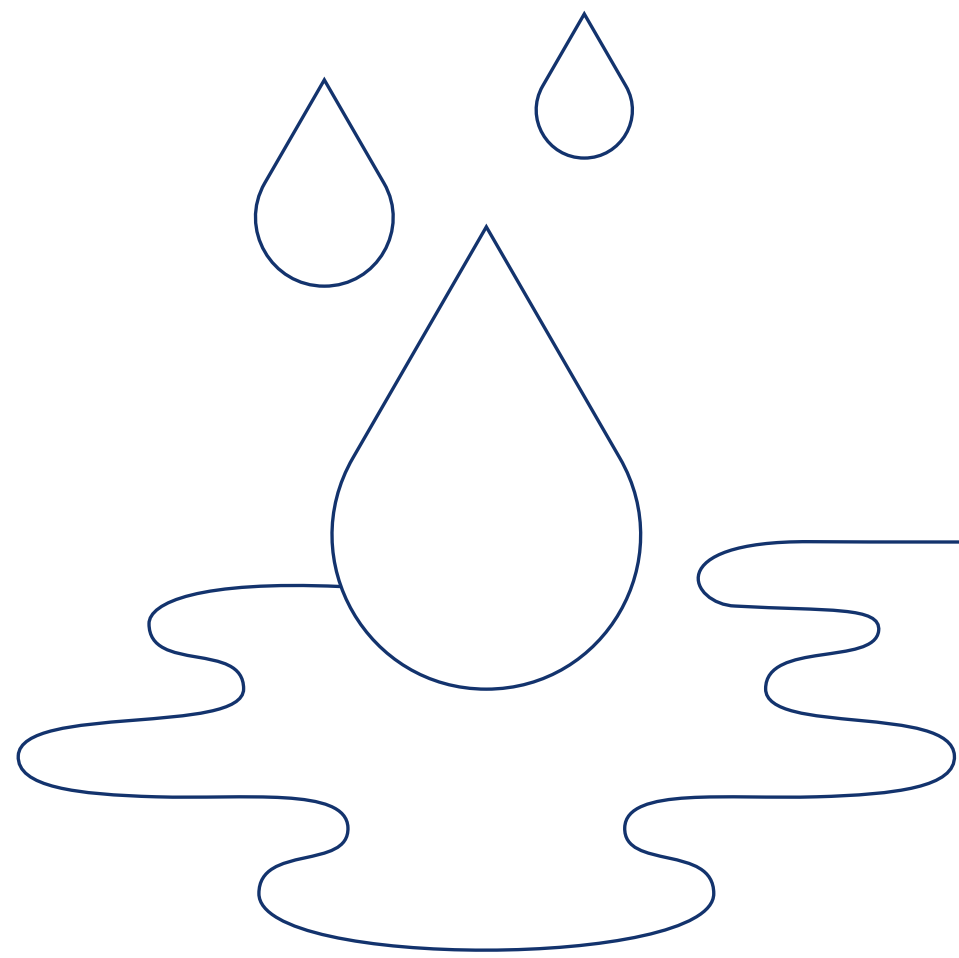
● Aardgas
● Warmte uit warmtenet
<b>Totaal</b>



# Water



Door het niet tijdig doorgeven van de waterstanden op een aantal locaties, werken we met geschat verbruik. Dit betekent dat we afhankelijk zijn van schattingen om een beeld te krijgen van het waterverbruik op deze locaties.



Projectleider HR Anne Hulsegge:

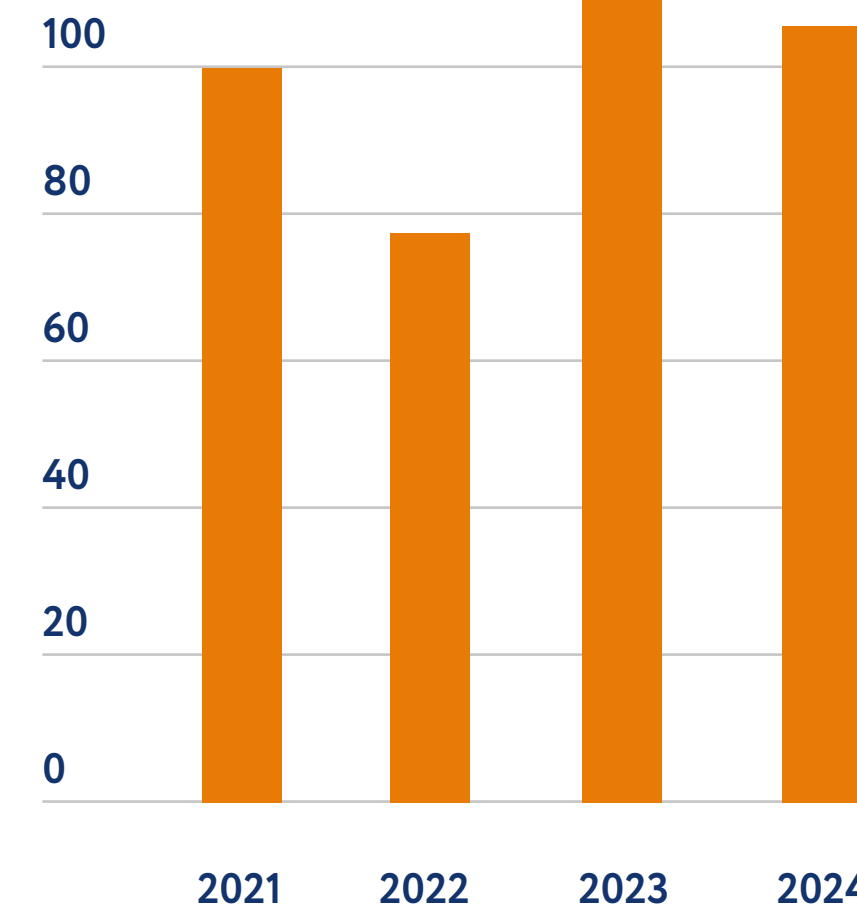
*“In de zorg staan mensen centraal – nu ook met oog voor mens én milieu!”*



## Milieubelasting - Water & afvalwater

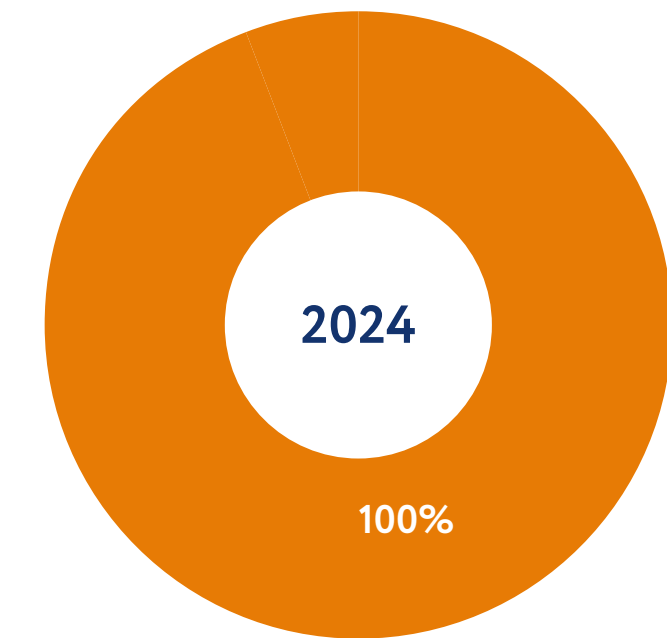
### InteraktContour

Ton CO<sub>2</sub>



2021	2022	2023	2024
100	89,3	114,5	106,4
100	89,3	114,5	106,4

● Drinkwater  
Totaal



# Betrokkenheid medewerkers, cliënten en naasten



## Meedenkers en inspirators

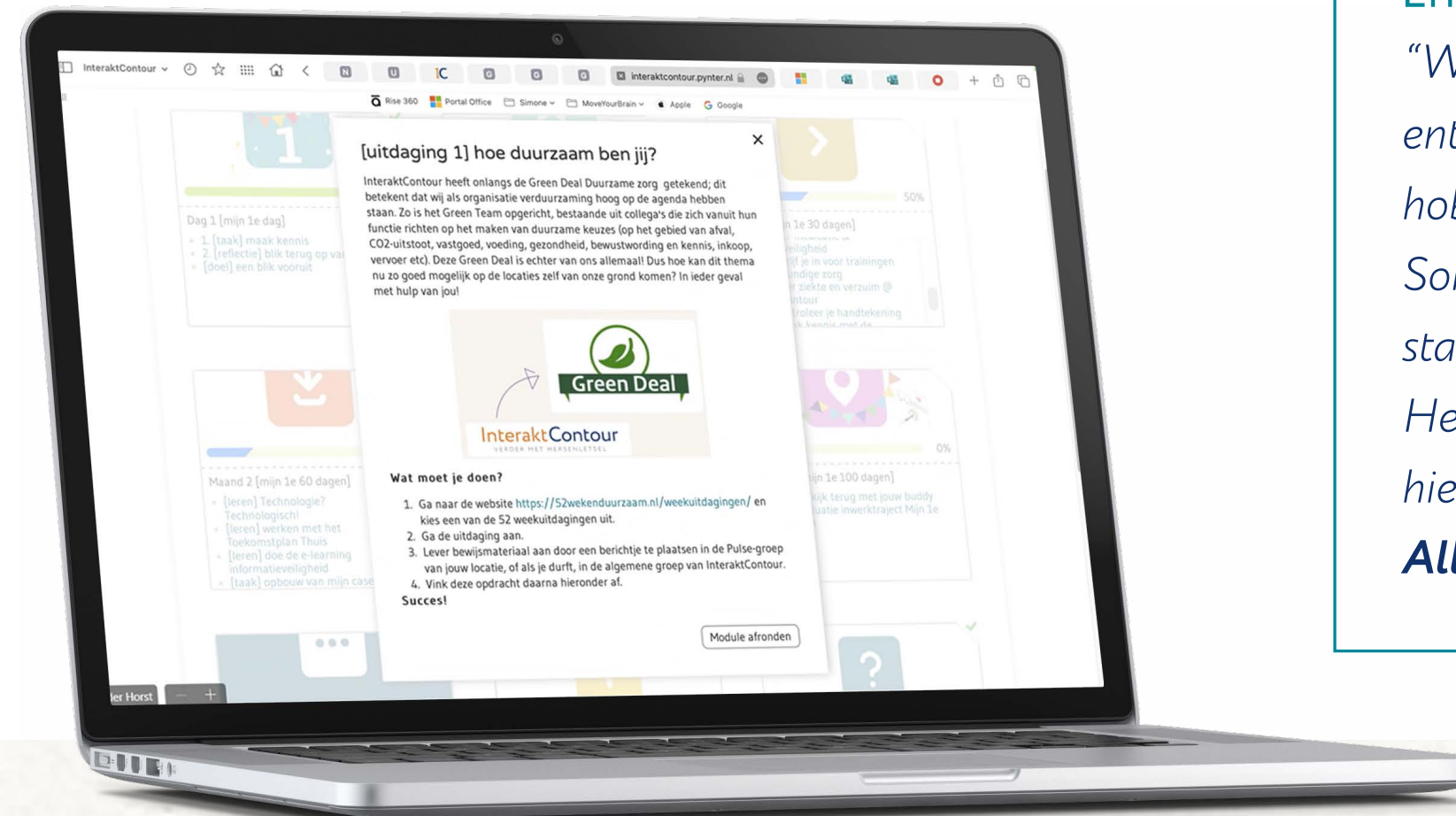
Bij InteraktContour spelen de meedenkers en inspirators een rol in het bevorderen van duurzaamheid binnen de organisatie. De meedenkers, bestaande uit medewerkers, dragen actief bij aan het ontwikkelen van praktische en haalbare duurzaamheidsinitiatieven. Hun doel is om zoveel mogelijk mensen te betrekken en mee te laten doen aan deze groene beweging.

De inspirators kijken met een positief kritische blik naar onze plannen voor de toekomst. Ze stellen uitdagende vragen en helpen mogelijke blinde vlekken te identificeren en te voorkomen. Met hun waardevolle input zorgen zij er mede voor dat de duurzaamheidsplannen van InteraktContour niet alleen ambitieus, maar ook realistisch en uitvoerbaar zijn.

Met veel andere stakeholders zoals de medewerkers, cliënten, vrijwilligers, Ondernemingsraad, Centrale Cliëntenraad, Management Team, Raad van Toezicht, Stuurgroep duurzaamheid vormen de meedenkers en inspirators voor een drijvende kracht achter een duurzamere toekomst voor de organisatie.

## Kennis en bewustwording

Wanneer je als nieuwe collega begint bij InteraktContour, nemen we je mee op onze groene reis. Duurzaamheid is een belangrijk onderwerp binnen onze organisatie en we zorgen ervoor dat je hier vanaf het begin goed van op de hoogte bent. Tijdens de introductiebijeenkomsten, in de e-learnings, Green deal sessies bij de lokale Green Teams en de webinars over duurzaamheid, leer je hoe InteraktContour met duurzaamheid omgaat en hoe jij hieraan kunt bijdragen. Zo zorgen we ervoor dat iedereen binnen onze organisatie betrokken is bij onze duurzame missie en actief kan



meedoen aan het creëren van een groenere toekomst. Het team Leren en Ontwikkelen kijkt heel bewust naar de vorm van leren en het al dan niet live bij elkaar komen of online ontmoeten. Vanuit duurzaamheidsovertuigingen maken we hier bewuste keuzes in. Onze organisatie heeft een groot werkgebied, dus met online ontmoetingen besparen we vele kilometers. Daarnaast kan het voor het welzijn van medewerkers beter zijn om online af te spreken, omdat dit minder belastend kan zijn.

## Projectmedewerker duurzaamheid

### Erica Dijkgraaf:

*"We begonnen onze reis vol enthousiasme, ondanks de hobbels en omleidingen onderweg. Sommigen stapten uit, anderen stapten in, maar de sfeer bleef goed. Het eindpunt hebben we samen bereikt en hier mogen we trots op zijn. **Alleen kom je verder, samen ga je sneller.**"*



# Betrokkenheid medewerkers, cliënten en naasten



## Duurzaamheidsacties

In 2024 organiseerden we verschillende inspirerende acties om iedereen bij onze groene beweging te betrekken. Eén van de hoogtepunten was de ICT recycleweek, waarin maar liefst 305 kg aan oude ICT-materialen werd ingeleverd.



Daarnaast was er een fietschallenge en hielden we een wandelchallenge waarbij we iedereen aanmoedigden om zoveel mogelijk stappen te zetten op een dag. Andere leuke en uitdagende initiatieven waren de Nacht van de Nacht, een week zonder zuivel en vlees, Stoptober, en het aanleveren van een duurzame leverancier. Deze acties hebben niet alleen bijgedragen aan een duurzamere organisatie, maar ook aan een sterkere community waarin iedereen samenwerkt voor een groenere toekomst.

## Green Teams

Het lokale Green Team “de Groene Leeuw” bestaat uit enthousiaste medewerkers en cliënten die zich inzetten voor duurzaamheid op hun locatie, met als richtlijn de Milieuthermometer Zorg. Samen met het Green Team Algemeen, dat bestaat uit vertegenwoordigers van verschillende afdelingen van het bestuursbureau, streven we naar zilveren certificering voor onze locaties.

Op 12 december vond de audit plaats voor locatie Geert de Leeuw, met als resultaat de zilveren certificering. Bij de certificering van nieuwe locaties worden opnieuw lokale Green Teams opgericht, die de verantwoordelijkheid nemen voor het verduurzamen van hun eigen locatie. Deze teams spelen een cruciale rol in het bevorderen van duurzaamheid binnen InteraktContour en zorgen ervoor dat iedereen betrokken is bij onze groene missie.



# Afval



Kijkend naar onze afvalcijfers, moeten we concluderen dat dit beter kan. Dit beeld kwam ook naar voren bij de afvalscan op locatie Geert de Leeuw, waar bleek dat het restafval beter gescheiden kan worden. De doelstelling 25 % meer restafval op de locatie te scheiden staat beschreven in het afvalpreventieplan.

In 2025 gaan we op meerdere locaties afvalscans uitvoeren om zo steekproefsgewijs te kijken waar we als organisatie staan en waar we verdere stappen kunnen zetten om onze afvalscheiding te verbeteren.



Bewoner Geert de Leeuw

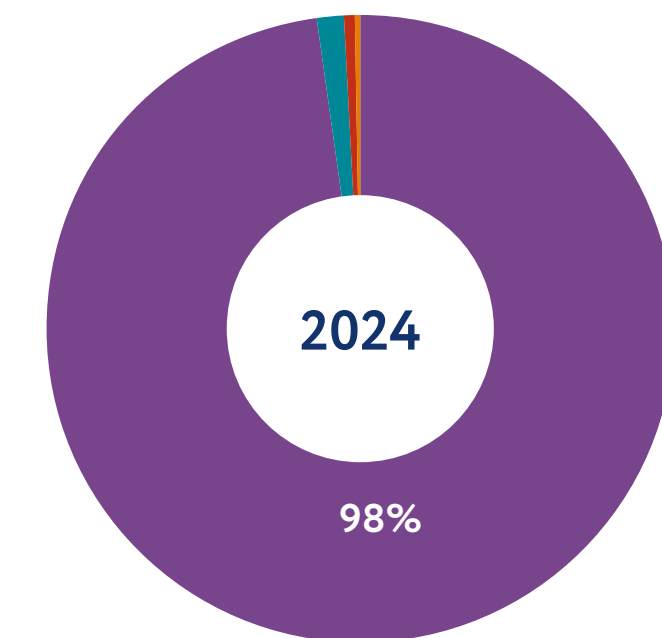
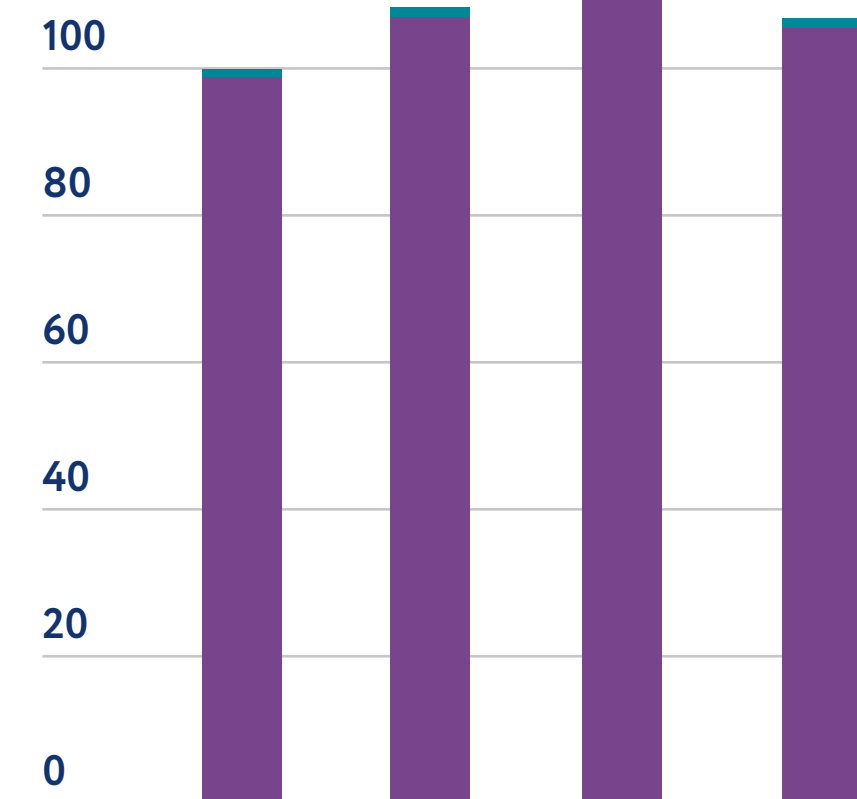
Gert Jan:

*“Het met de hand sorteren van afval was wel gek. Wat ik het leukste vond, was het aan de cliënten aangeven dat we nog beter kunnen verduurzamen.”*



## Milieubelasting - Bedrijfsafval

InteraktContour  
% t.o.v. 2021



2021	2022	2023	2024
98,5	110,1	1,4	107,9
1	1,2	0,7	1,3
0,2	0,3	0,1	0,7
0,1	0,1	0,1	0,2
<0,1	<0,1	<0,1	<0,1
<0,1	<0,1	<0,1	<0,1
100	111,8	116,4	110,1

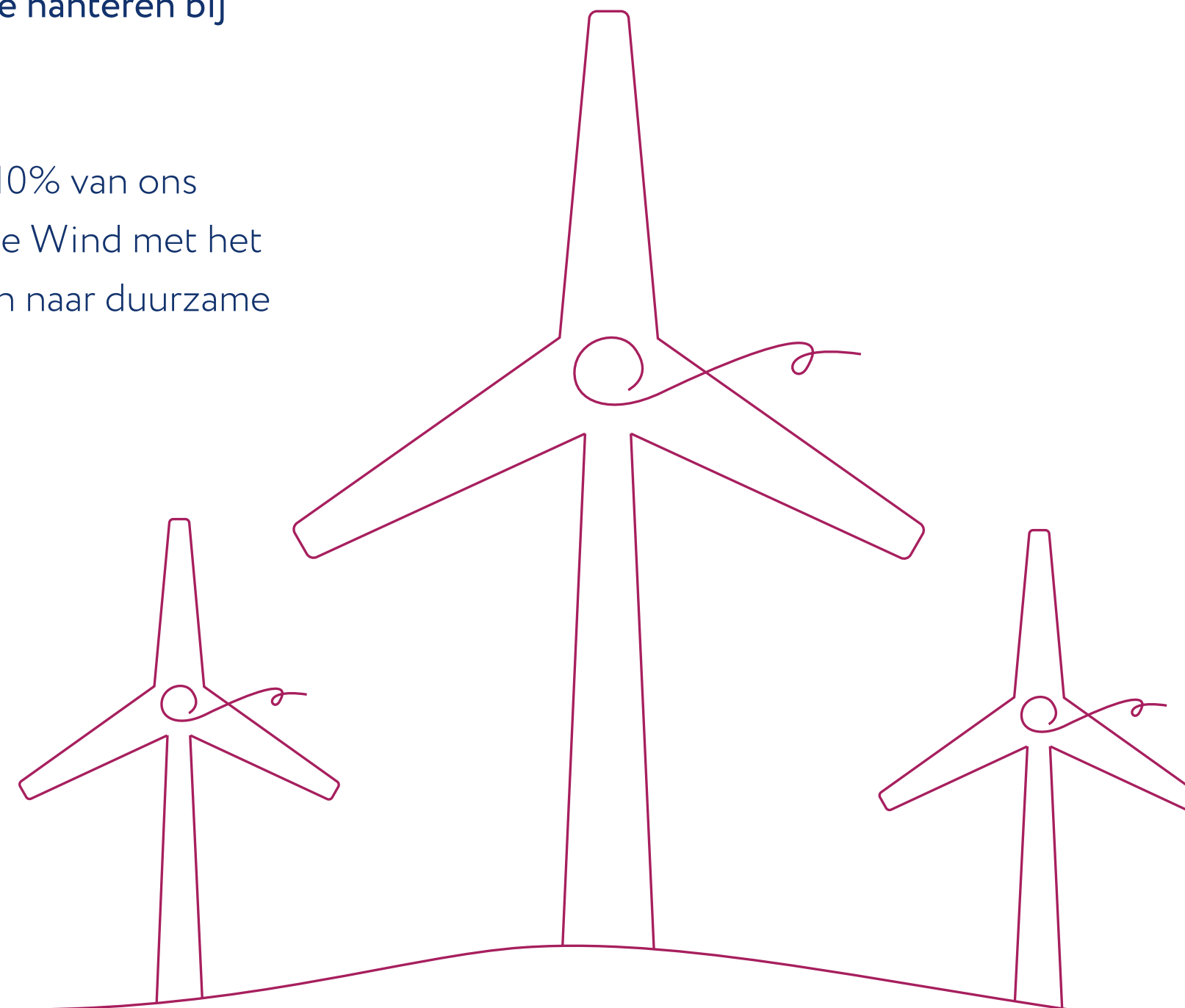
- Restafval **98%**
- Papier en karton **1,2%**
- Verpakkingen (PMD/PD) **0,61%**
- Swill **0,21%**
- Glas **0,03%**
- Papier - Vertrouwelijk **0,01%**



InteraktContour streeft ernaar om als zorgorganisatie efficiënt en doelmatig in te kopen op een duurzame, transparante en integere manier. Ons Maatschappelijk Verantwoord Inkoopbeleid, dat per 1 september 2024 in werking is getreden, beschrijft niet alleen het inkoopproces, maar ook de doelstellingen, uitgangspunten en kaders die we hanteren bij onze inkopen.

In 2024 hebben we al een belangrijke stap gezet door 10% van ons elektriciteitsverbruik om te zetten naar 100% Hollandse Wind met het SMK-keurmerk. Dit is een mooie mijlpaal in ons streven naar duurzame energie.

Met de implementatie van het Maatschappelijk Verantwoord Inkoopbeleid werken we samen met verschillende leveranciers aan een duurzamere toekomst.



**Programmamanager  
Duurzaamheid Evelien  
Ossendrijver:**



*“InteraktContour neemt verantwoordelijkheid en heeft al belangrijke stappen gezet. Zo investeert de organisatie in energiebesparing bij nieuwbouw en bestaande locaties, stimuleert het gebruik van openbaar vervoer met een volledige OV-vergoeding, en hanteert een Maatschappelijk Verantwoord Inkoopbeleid. Andere initiatieven zijn een ICT-afvalprotocol, afvalsortering, een duurzaam voedingsplan en het monitoren en reduceren van de CO<sub>2</sub>-uitstoot. Digitale dagbesteding en beeldzorg verminderen bovendien de noodzaak om te reizen.”*

# Voeding

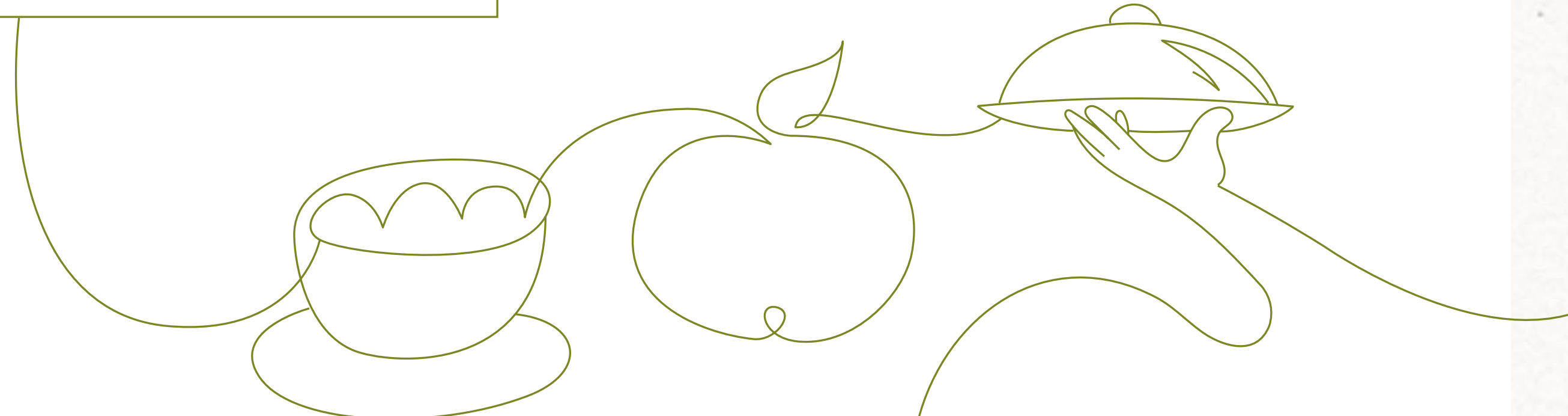


Als organisatie vinden we het belangrijk om mensen bewust te maken van gezond eten; vanuit de eisen van Milieuthermometer Zorg stimuleren we zoveel mogelijk om meer plantaardig te gaan eten.

Woonlocatie Geert de Leeuw startte als eerste met een verbeterplan voeding. Deze locatie is eigenaar van het plan.

Vanaf 2025 onderzoeken we vanuit het programma Duurzaamheid hoe we onze visie op voeding voort willen zetten.

**Kok locatie Geert de Leeuw**  
**Arjan Oord:**  
*"Better Food, Better Mood."*



**Senior begeleider Danique Jansen:**  
*"Grote veranderingen beginnen met kleine stapjes."*

# Schoonmaak



Als organisatie streven we ernaar om zowel onze CO<sub>2</sub>-uitstoot te verminderen als de vervuiling van ons drinkwater te beperken. Voor de Milieuthermometer Zorg zijn eisen aan de schoonmaak gekoppeld aan de inzet van duurzame schoonmaaktechnieken en gebruik van duurzame materialen en middelen.

Facilitair procesmanager  
Lisette Schoonman:

*“Het geeft energie om te zien hoe enthousiast de lokale Green Teams meedenken en meewerken aan duurzaamheidsacties voor hun eigen locatie.”*





Vervoer zorgt voor veel CO<sub>2</sub>-uitstoot, met name op het gebied van woon-werkverkeer. De toename van CO<sub>2</sub>-uitstoot heeft waarschijnlijk te maken met de groei van het aantal medewerkers in de afgelopen jaren. En daarnaast een afname in het thuiswerken na de coronaperiode.

In 2024 hebben we verschillende stimulerende mogelijkheden onderzocht om het gebruik van het openbaar vervoer te bevorderen. Dit resulteerde in een fantastische ontwikkeling: vanaf 2025 is er een volledige vergoeding voor het woon-werkverkeer met openbaar vervoer mogelijk.

Met deze stap willen we niet alleen de CO<sub>2</sub>-uitstoot verder reduceren, maar ook onze medewerkers aanmoedigen om duurzamere keuzes te maken.

Kerncijfers		Woon-werkverkeer	Zakelijk verkeer	Personenvervoer		
InteraktContour		Eenheden	2024	2023	2022	2021
Woonwerkverkeer	Personenwagen/Openbaar vervoer mix	km	6.758.435	6.421.307	6.357.871	6.369.742
Zakelijk verkeer	Gedeclareerde km privé auto's	km	2.099.875	2.204.829	2.076.465	1.676.849
	Openbaar vervoer mix	km	71.882	174.189*	171.206*	58.675
Cliënten vervoer	Personenwagen	km	248.581	245.401	213.897	174.917
	Uitbesteed taxibusvervoer	km	905.994	875.223	829.728	758.511

\*De tijdelijke stijging is het gevolg van medewerkers die tijdelijk op een andere locatie moesten werken.





Bij het bouwen van nieuwe locaties treffen we zoveel mogelijk duurzaamheidsmaatregelen. Een mooi voorbeeld is Geert de Leeuw in Enschede. Duurzaamheid is meegenomen in het strategisch vastgoedplan van de organisatie.

**Teamleider huisvesting  
Chris van der Maten:**

*“Het was veel: veel werk, veel regeltjes, veel te leren, veel energie, veel geduld, maar ook veel voldoening en nieuwe inzichten. Samen hebben we het voor elkaar gekregen, en dat geeft een voldaan gevoel!”*



## Duurzaamheidsmaatregelen Geert de Leeuw

### Groendak

Op één vleugel en op de luifel achter-entree is een groendak gerealiseerd:

- Verhoogt de biodiversiteit.
- Draagt bij aan het verminderen van hitte-eilanden in steden.
- Wordt gebruikt voor extra wateropslag op het dak.



### Natuurbeleving en biodiversiteit

In en rond het gebouw is veel aandacht voor flora en fauna:

- Een groene, parkachtige tuin rond het gebouw nodigt uit tot beweging, ontmoeting en draagt bij aan welzijn.
- Insectenhotels, bloemrijke borders en bloembollen trekken dieren aan en vergroten de natuurbeleving.
- Moestuinbakken (om eigen groenten te kweken en te eten in het dagprogramma) zijn aanwezig.
- Het gebouw heeft een groendak van mos en sedum, en klimplanten tegen de gevels.
- In de gevels zijn nestplekken voor vleermuizen en gierzwaluwen aangebracht.



### Lucht/water warmtepomp

Het pand is volledig gasloos. 4 lucht/water warmtepompen koelen gelijktijdig de luchtbehandelingskast en geven warmte aan het gebouw.



### Technologie

- We maken gebruik van energiezuinige LED-verlichting die automatisch wordt bediend.
- De zonwering aan de zonnige kant van het gebouw gaat vanzelf omlaag om te voorkomen dat het binnen te warm wordt.



### Infiltratie hemelwater

Regenwater wordt opgevangen via het groendak met mos en sedum, speciale wateropvangplekken (wadi's) op het terrein, en infiltratiekragen onder de parkeerplaatsen. Dit helpt om het riool minder te belasten bij zware regen en zorgt ervoor dat het regenwater tijdelijk wordt opgeslagen en gezuiverd.



### Triple beglazing (HR+++)

Er is HR+++ in plaats van HR++ beglazing toegepast, dit zorgt voor:

- Een lager energieverbruik.
- Een hoger comfort voor de gebruikers.



### Zonnepanelen

Op het gebouw zijn meer dan 266 zonnepanelen geplaatst, samen goed voor een vermogen van 100 kWp (Wattpiek, de maximale hoeveelheid stroom die de panelen kunnen opwekken). De panelen zijn precies afgestemd op wat het gebouw nodig heeft, waardoor er geen gasaansluiting meer nodig is.



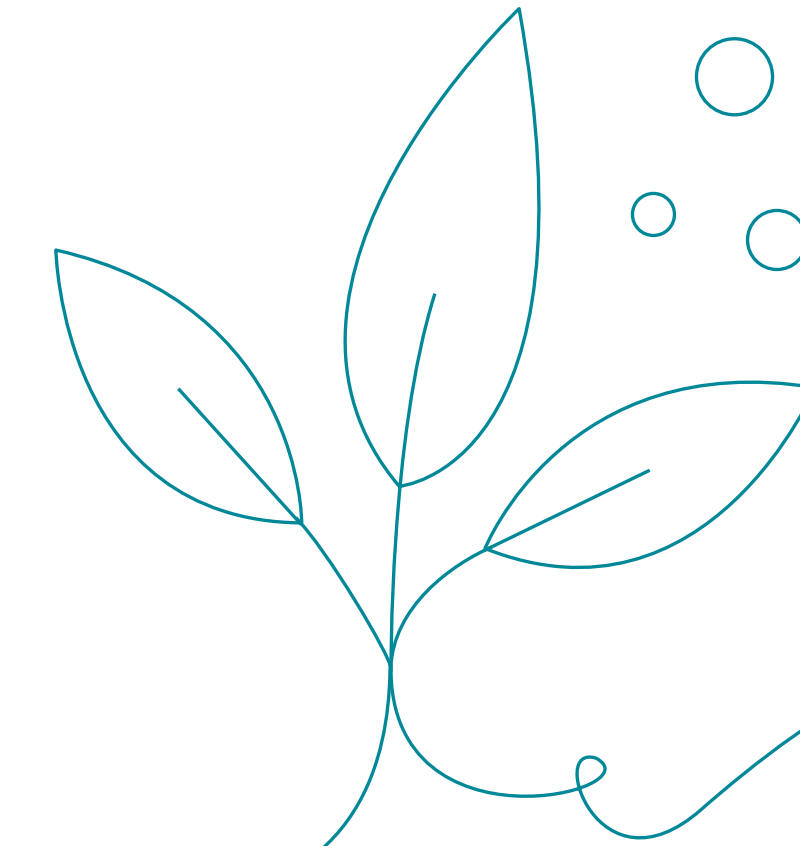
# Gezonde leef- en werkomgeving



Bij InteraktContour vinden we een gezonde leefomgeving voor cliënten en een gezonde werkomgeving voor medewerkers belangrijk. We hebben daarbij aandacht voor de gebouwen, inrichting en vitaliteit. Voor het stimuleren van vitaliteit bieden we onder andere een fiets- en bedrijfsfitnessregeling en de module Fit en vitaal aan.

Hiermee dragen we bij aan het ondersteunen van welzijn en herstel, het voorkomen van gebouw gerelateerde klachten en verlagen van ziekte-uitval onder medewerkers.

In het beleid gezonde leef- en werkomgeving zijn maatregelen beschreven die zich richten op gezondheid en welzijn van cliënten en medewerkers. De maatregelen zijn gekozen vanuit de Milieuthermometer Zorg (Greendeal duurzame zorg 3.0). Het beleid is als bijlage toegevoegd aan het Arbobeleid.



**Administratief medewerker/  
Voorzitter Green Team de Groene  
Leeuw Gera Zoetman:**

*“Verduurzamen doe je niet alleen, we moeten het samen doen! Verduurzamen is ook leuk als je het resultaat kunt laten zien. Elke kleine overwinning moet je vieren. Het is een reis door ‘gebieden’ waar je nog nooit bent geweest of bij stil hebt gestaan. Het eindresultaat zien en beleven was het meer dan waard. Verduurzamen is ook blijven bijsturen, collega’s en bewoners enthousiasmeren en meenemen op je reis.”*

**Bewoner Geert de Leeuw  
Wietze:**

*“Erg leuk vond ik het fitnessparcour en vooral de fanatieke begeleiding vanuit Green Team de Groene Leeuw.”*



# Vooruitblik



Het behalen van het zilveren certificaat is een prachtige erkenning van de stappen die we al hebben gezet. Het laat zien dat we op de goede weg zijn. Tegelijkertijd zien we dit niet als het eindpunt, maar als een stevige basis om verder te bouwen aan een steeds duurzamere organisatie.

Duurzaamheid is geen eenmalige inspanning, maar een doorlopend proces dat vraagt om aandacht, betrokkenheid en ontwikkeling. De centrale vraag blijft: hoe maken we duurzaamheid een vanzelfsprekend onderdeel van wie we zijn en wat we doen? Hoe verminderen we onze CO<sub>2</sub>-uitstoot, ons grondstoffengebruik en onze afvalstromen? En hoe stimuleren we duurzaam gedrag bij zowel medewerkers als cliënten? Daarom blijven we ons als organisatie inzetten om duurzaamheid verder te verankeren in ons dagelijks werk.

Met het programma **Duurzaamheid** geven we vorm aan deze ambitie. Dit programma helpt ons om duurzaam denken en doen te versterken én te borgen in de organisatie. Communicatie speelt daarbij een belangrijke rol; alleen door bewustwording en dialoog kunnen we blijvende gedragsverandering bereiken.

In lijn met de Europese doelstelling om in 2050 klimaatneutraal te zijn, sturen we actief op CO<sub>2</sub>-reductie, beperken we het gebruik van grondstoffen, verminderen we afval en bevorderen we duurzaam gedrag binnen de organisatie. Zo willen we een positieve impact maken op zowel het milieu als onze stakeholders.

Binnen het programma zetten we onder andere in op:

- Het behalen van certificeringen via de Green Deal Duurzame Zorg 3.0
- Het optimaliseren van onze milieudata
- Het stimuleren van duurzaam gedrag bij medewerkers en cliënten
- Het naleven van ons maatschappelijk verantwoord inkoopbeleid

- Het ontwikkelen van een visie op voeding
- Inzicht krijgen en verbeteren van onze afvalscheiding
- Het stimuleren van circulair werken als nieuwe standaard

Met het programma Duurzaamheid bouwen we voort op wat we hebben bereikt. Samen met betrokken medewerkers en cliënten zetten we stappen richting een steeds duurzamere organisatie. Met deze inzet voor duurzaamheid geven we vorm aan een toekomst waarin zorg, natuur en samenleving met elkaar in balans zijn.

